

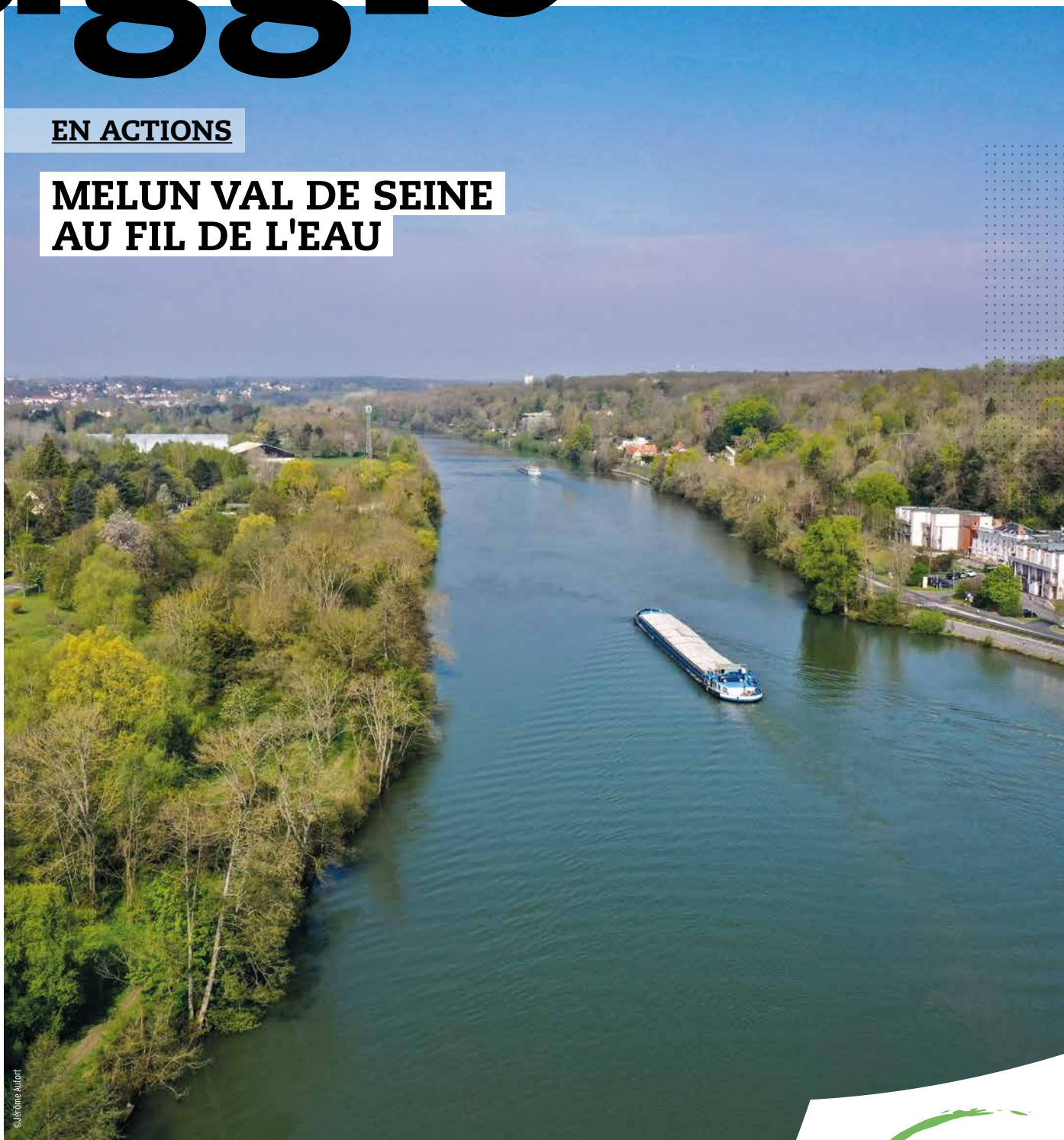
mon agglo

N° 66
Juillet/Août/Septembre 2023

le magazine
de **Melun**
Val de Seine

EN ACTIONS

MELUN VAL DE SEINE AU FIL DE L'EAU



Boissettes | Boissise-la-Bertrand | Boissise-le-Roi | Dammarie-lès-Lys | Limoges-Fourches | Lissy | Livry-sur-Seine | Le Mée-sur-Seine | Maincy | Melun |
Montreuil-sur-le-Jard | Pringy | La Rochette | Rubelles | Saint-Fargeau-Ponthierry | Saint-Germain-Laxis | Seine-Port | Vaux-le-Pénil | Villiers-en-Bière | Voisenon |

© La Seine-Avalport

www.melunvaldeseine.fr



Sommaire



Mon aggro en images

Les Amplifiés font vibrer l'Escale
Page 5



Mon aggro fait l'actu

JO 2024 : Melun Val de Seine accueillera
la délégation hong-kongaise de fleuret
Page 6



Mon aggro en actions

Melun Val de Seine au fil de l'eau
Page 11



Mon aggro en interview

Gaëtan Le Manchec,
directeur d'activités de l'association Aurore
Page 15



Mon aggro se découvre

Dans le ciel de Melun Val de Seine :
Air Legend
Page 16



Mon aggro connectée

Harcèlement de rue :
le dispositif « Où est Angela ? » est lancé
Page 17

mon aggro

Directeur de la publication: **Louis Vogel** /
Directrice de la communication: **Rachel Bellinquez** /
Rédacteur en chef: **Isabelle Lobera** /
Rédaction: **CAMVS** - Service communication:
297, rue Rousseau Vaudran - 77190 Dammarie-lès-Lys -
Tél.: **01 64 79 25 29** / Réalisation de la maquette
du magazine: **Emendo** / Conception, mise en page
et illustration réalisées par: **LATITUDE** - 0274-23 /
Impression: **Vincent imprimeries** /
Distribution: **Milee** /
Tirage: **59 000 exemplaires** /
N° ISSN 1633-311X / Imprimé sur papier recyclé /
Si vous résidez sur l'Agglomération et que vous
ne recevez pas ce magazine, merci de contacter
le Service communication (01 64 79 25 29).

L'Agglomération Melun Val de Seine c'est...

20 communes
réunissant
133 262 habitants
(au 1^{er} janvier 2019).





Chers amis,

L'attractivité touristique est un axe fort de notre projet de territoire Ambition 2030. Il s'appuie notamment sur la Seine, qui relie nombre de communes, ouvre notre horizon et recèle des havres de paix en pleine nature.

Melun Val de Seine possède des atouts qu'il faut valoriser et faire connaître, en particulier en Île-de-France, mais aussi ici, parmi nous.

Le tourisme de proximité, ce sont des habitants qui découvrent ou redécouvrent leur environnement, parfois avec des amis ou de la famille de passage. Eux aussi font vivre le territoire et peuvent en être les ambassadeurs.

Sur les pistes cyclables de l'agglo, les circuits découvertes de l'Office du Tourisme, auprès de professionnels privés ou au sein de nombreuses associations sportives, vous trouverez des activités diverses pour passer un bel été.

Bonne lecture !

Louis Vogel

Président de la Communauté
d'Agglomération Melun Val de Seine
Maire de Melun
Conseiller Régional d'Île-de-France



“ Melun Val de Seine possède des atouts qu'il faut valoriser et faire connaître. ”

Une démarche intercommunale au service des familles

Judi 23 mars. La Caisse d'Allocations Familiales (CAF) de Seine-et-Marne, la Communauté d'Agglomération Melun Val de Seine, 19 communes membres et le Syndicat Intercommunal Scolaire de Voisenon - Montereau-sur-le-Jard ont signé une Convention Territoriale Globale (CTG). L'objectif de ce partenariat, proposer de nouveaux services en matière d'accueil du jeune enfant, d'initiatives pour les jeunes et leurs parents, d'accès aux droits... Au total, 16 900 familles sont concernées.



©Ville de Melun



©CAMVS

Des podcasts pour la semaine de la persévérance scolaire

Du 17 au 21 avril. Plusieurs actions ont été menées par le Programme de Réussite Éducative lors de la semaine de la persévérance scolaire avec un point commun : le podcast. Ainsi, 7 collégiens du dispositif Alternative suspension, 10 collégiens d'Elsa Triolet (Le Mée-sur-Seine), 17 élèves du collège Jean de La Fontaine (Le Mée-sur-Seine), et une classe SEGPA du collège Pierre Brossolette (Melun), ont donné de la voix pour s'exprimer autour de leurs projets de vie, de l'égalité fille-garçon, de la création de musique électronique, de l'entrepreneuriat, de leurs parcours... pour des témoignages audios pleins de spontanéité ! Silence plateau... Action !



©Ville de Melun



Encore plus de photos
en flashant ce code





À la découverte du Val d'Ancœur

Dimanche 14 mai. Dès le matin, ils étaient nombreux à se presser pour participer à l'édition 2023 des Rallyes du Val d'Ancœur. Des randonneurs qui, au fur et à mesure de la journée, ont laissé place à un public plus familial, venu en découvrir avec les deux énigmes proposées sur des parcours de 4,5 ou 11 kilomètres, entre les villages de Maincy et de Moisenay, en passant par le parc du château de Vaux-le-Vicomte ! Animations, concerts et un marché d'artisans et de producteurs locaux ont complété cette journée de découverte d'un territoire qui bénéficie d'un plan de paysage, porté par l'Agglomération Melun Val de Seine et la Communauté de Communes Brie des Rivières et Châteaux.



© Dylan Durand

Les Amplifiés font vibrer l'Escale

Mercredi 17 mai. Près de 700 spectateurs ont assisté aux concerts de Snakid, Trafalgar, Woody LMS, des artistes locaux qui se sont produits aux côtés de Caballero & JeanJass, Eesah Yasuke et Youv Dee, à l'Escale de Melun. Aux platines, DJ Gero, triple champion de France DMC, et Louise Petrouchka, DJ, journaliste et youtubeuse ont également assuré l'ambiance. En marge de ces concerts, le public a pu apprécier les multiples facettes des cultures urbaines : open mic, battles hip hop et breakdance... future discipline olympique aux JO de Paris 2024 !



La rénovation énergétique au cœur de l'action communautaire

Samedi 27 mai. Organisée par la ville de Melun, l'édition 2023 du festival Printemps sur Seine s'est tenu cette année place Praslin à Melun. L'occasion pour la Communauté d'Agglomération de montrer son engagement en matière de rénovation énergétique de l'habitat et de rappeler les différents dispositifs d'aide qu'elle propose aux particuliers et aux copropriétés. Depuis novembre 2022, le dispositif s'est enrichi de trois conseillers, qui vous conseillent dans vos projets.

Rens. : melunvaldeseine.fr

Prendre rendez-vous : 01 64 98 11 79



© CAWVS



Les valeurs de la République défendues par les jeunes

Mardi 6 juin. Dans le cadre des Cordées de la Réussite, des « Joutes oratoires républicaines » ont été organisées à la salle de l'Escale à Melun. Collégiens, lycéens, jeunes en service national universel et étudiants ont rivalisé d'imagination pour défendre, lors de plaidoiries contradictoires, leur point de vue sur la démocratie, la laïcité, la liberté ou encore les Droits de l'Homme... Un jury, présidé par la sénatrice Colette Mélot, a distingué six lauréats parmi tous les talentueux orateurs.

SPORT

JO 2024 : Melun Val de Seine accueillera la délégation olympique d'escrime de Hong-Kong

Une grande nouvelle a été officialisée, vendredi 7 avril, lors de la soirée inaugurale des Étoiles du Fleuret au musée Safran, à Réau : la Ville de Melun, Terre de Jeux 2024, et la Fédération nationale d'escrime de Hong-Kong (Chine), ont signé une lettre d'engagement pour les JO de Paris 2024.

La Seine-et-Marne et plus particulièrement l'agglomération Melun Val de Seine va recevoir une nation sur son territoire avant les Jeux Olympiques et Paralympiques de Paris 2024. Melun accueillera en effet les équipes olympiques d'escrime de Hong-Kong, emmenées par leur champion olympique de fleuret Edgar Cheung Ka-Long. La nouvelle a été officialisée vendredi 7 avril, en amont de la soirée inaugurale des Étoiles du Fleuret, qui se déroulait au musée Safran, à Réau.

La ville de Melun mettra à disposition des athlètes hong-kongais la salle d'armes Ernest Revenu, sélectionnée comme Centre de Préparation aux Jeux (CPJ). « Tous les CPJ

ne recevront pas d'équipe, mais nous, nous en recevrons une, au club d'escrime, qui est un club d'excellence » a déclaré Louis Vogel, président de la Communauté d'Agglomération Melun Val de Seine et maire de Melun. Ce rapprochement a pu se faire grâce au Cercle d'Escrime Melun Val de Seine, soutenu par la Communauté d'Agglomération, et l'ex-champion de fleuret Grégory Koenig.

Des sessions d'entraînement ouvertes au public

Composée d'une dizaine d'escrimeurs, en fonction des qualifications encore à venir, la délégation hong-kongaise séjournera à la Résidence du Château, au Mée-sur-Seine. Avant le début des Jeux, elle aura dix jours pour récupérer du décalage horaire et pour s'entraîner à Melun. Certaines sessions d'entraînement seront même ouvertes aux enfants de la ville de Melun. « Terre de Jeux 2024, la Ville de Melun prend toute sa part dans l'aventure olympique et paralympique »,

a poursuivi Louis Vogel. « Nous voulons permettre aux habitants de vivre la magie de cet évènement, où les meilleurs athlètes du monde se réunissent autour des valeurs de l'olympisme. » Après avoir été accueillis à Melun Val de Seine, les escrimeurs séjourneront au village olympique lors des compétitions des JO.

Qui est Edgar Cheung Ka Long ?

Né le 10 juin 1997, Edgar Cheung Ka Long est un escrimeur hong-kongais pratiquant le fleuret. Après des débuts prometteurs en cadet, il remporte le championnat d'Asie senior à seulement dix-huit ans. Lors des Jeux olympiques de 2020 à Tokyo, il devient champion olympique. Il est entraîné par le champion Français de fleuret Grégory Koenig, champion de France au fleuret individuel en 2007 et ex-entraîneur national adjoint de l'équipe de France de fleuret, artisan de ce rapprochement entre Melun Val de Seine et Hong-Kong.



©Ville de Melun



Toute l'actu sur
www.melunvaldeseine.fr



MOBILITÉS

Tzen 2 : les travaux commencent



© CAMUS

C'est parti, et bien parti. Les travaux préalables au Tzen 2 ont commencé à Melun. Ce bus à haut niveau de service reliera Lieusaint à Melun dès 2030. Une importante avancée pour les mobilités dans l'agglomération et l'occasion de conduire une véritable transformation urbaine à Melun.

Lancé en 2007 par le Conseil départemental de Seine-et-Marne, maître d'ouvrage du projet, le Tzen 1 est déjà une réalité sur les communes de Lieusaint à Corbeil-Essonnes. En reliant Lieusaint à Melun, le Tzen 2 reliera deux pôles urbains stratégiques. « Le Tzen 2 est une chance pour Melun », a affirmé, le 13 avril 2023, Louis Vogel, président de la Communauté d'Agglomération Melun Val de Seine et maire

de Melun, lors d'une présentation commune avec le Président du Département de la Seine et Marne Jean-François Parigi. Celui-ci a défini « un projet qui participe aux mutations sociales et économiques visant au bien-être des Seine-et-Marnais ».

Une opportunité pour réaménager la ville

Sur sa voie dédiée, avec une fréquence de passage toutes les 6 minutes, le Tzen deviendra une réelle alternative à la voiture individuelle. Connecté au « futur pôle d'échanges multimodal de la gare de Melun, dont les travaux commencent à la rentrée, il modifiera la manière dont on circule aujourd'hui » a poursuivi le président de l'Agglomération.

Ce projet est aussi une opportunité pour réaménager la ville, pour l'embellir et laisser davantage de place aux piétons et au vélos. Dans le centre-ville de Melun, la place Saint-Jean, la place Chapu, les rues Bancel et Saint-Aspais, sans oublier l'avenue Thiers, changeront ainsi de visage. Michel Bisson, maire de Lieusaint est venu témoigner de sa valeur ajoutée pour la vitalité économique, le cadre de vie et l'environnement.

Plus d'informations sur tzen2.com

Louis Vogel :

« Une réelle alternative à la voiture individuelle »



INFOS TRAVAUX

Fermeture de la rue Saint Ambroise à Melun

À partir du 10 juillet et pour 7 mois, la rue Saint Ambroise est fermée à la circulation, du croisement de la rue Saint Ambroise avec le boulevard Henri Chapu jusqu'au Boulevard Chamblain. Des itinéraires de déviation sont mis en place. Les commerces restent accessibles à pied.

Ces travaux portent sur les réseaux d'eau potable et d'assainissement, réalisés par l'Agglomération avant l'aménagement de la plateforme du Tzen 2. Des interventions sur les réseaux d'électricité sont aussi prévues. La fermeture totale à la circulation permet de

réduire la durée du chantier. Il est mené de jour pour limiter les nuisances nocturnes.

Passage à 2 voies de circulation sur l'avenue Thiers

À partir du 17 juillet et pour 4 mois, des travaux sur les réseaux d'eau et d'assainissement auront lieu sur tronçon de la rue André Barchou au Boulevard Chamblain. La circulation sera maintenue dans les deux sens ; grâce à l'emploi de la méthode sans tranchée. Pensez au vélo et à la marche sur vos courts trajets !

Plus d'infos sur ville-melun.fr

LE TZEN 2 EN CHIFFRES :

6 mn

la cadence du Tzen2

27 000

le nombre de voyageurs attendus

26

stations



SÉCURITÉ

Lutte contre le harcèlement de rue : commerçants, mobilisez-vous avec Angela

Aujourd'hui, 8 jeunes femmes sur 10 craignent de sortir seules la nuit. La plupart des femmes ont déjà été harcelées ou suivies dans la rue et les transports en commun. Mais le harcèlement peut toucher tout le monde. Face à ce fléau, la Communauté d'Agglomération

Melun Val de Seine a décidé d'agir, avec les communes, en favorisant le déploiement sur son territoire du dispositif « Où est Angela ? ». Importé du Royaume-Uni, « Où est Angela ? » vise à lutter contre le harcèlement de rue en créant un réseau de lieux sûrs qui accueilleront les personnes en difficulté. Il suffira à une victime d'entrer dans un de ces lieux - identifié par un sticker apposé sur sa vitrine - et de demander Angela, pour se signaler de façon discrète. Le personnel comprendra alors son besoin d'aide. La personne pourra rester à l'intérieur de l'établissement jusqu'à ce qu'elle soit hors de danger ou qu'un taxi, un parent, un ami... voire la police arrive.

Cette opération implique de mobiliser tous les établissements qui ont pignon sur rue : les commerces, les restaurants, les bars, les équipements culturels, les établissements de nuit... avec pour objectif qu'ils deviennent les partenaires d'Angela.

Depuis son lancement en mars, une cinquantaine d'établissements ont répondu à l'appel et vont bénéficier d'une sensibilisation

proposée par le Centre d'Information et de Défense des Femmes et des Familles (CIDFF) pour savoir comment réagir et accompagner une personne victime d'un harcèlement de rue.

En outre, les partenaires doivent remplir un formulaire et signer une charte qui les engagera à respecter trois principes :

- L'assistance et le soutien à la victime. Elle sera mise en sécurité, avec bienveillance, sans être questionnée ou jugée. Le personnel présent lui apportera une aide matérielle (par exemple pour recharger son téléphone), lui proposera un verre d'eau, une chaise pour se reposer.
- L'information et l'implication de tous les employés dans la mise en œuvre du dispositif qui garantira la qualité de l'accueil.
- La communication enfin. L'établissement utilisera les outils qui seront à sa disposition (macaron Angela et flyers) pour faire connaître son implication auprès de ses clients et du grand public.

Vous êtes commerçant, restaurateur, vous tenez un bar ou tout autre établissement qui accueille du public, que ce soit en journée, en soirée ou la nuit ? Vous voulez plus d'informations sur le dispositif « Où est Angela ? » et peut être devenir partenaire ? N'hésitez pas à vous faire connaître en envoyant un message à l'adresse mail suivante : cispd@camvs.com

DÉVELOPPEMENT ÉCONOMIQUE La ZAE Chamlys fait peau neuve



D'ici la fin de l'année, la zone d'activités économiques de Chamlys, à Dammarie-lès-Lys, va bénéficier d'une vaste opération de requalification pour un montant d'1,9 M €. Au programme, la reprise des éclairages, la réfection des voiries et des trottoirs avec la création d'espaces partagés entre cycles et piétons, la création d'une zone de régulation pour les bus et la re-naturalisation de certains espaces. Les travaux se poursuivront en 2024.

Le saviez-vous ?

Le saviez-vous ? Depuis la loi du 3 août 2018, le harcèlement de rue est réprimé par l'outrage sexiste et par une amende pouvant aller de 90 à 750 euros.

↓
Toute l'actu sur
www.melunvaldeseine.fr

CULTURE

Lever de rideau sur la saison culturelle 2023-2024 !



La nouvelle saison culturelle est ouverte. Depuis le 1^{er} juillet (au lieu du 1^{er} septembre les années précédentes), réservez vos billets pour la prochaine saison ! Spectacles, concerts, expositions, rendez-vous sur culturetvous.fr pour tout connaître des sorties culturelles sur l'agglo.

Vous y retrouverez toute la programmation ainsi que des interviews et des portraits d'artistes ; vous pourrez y réserver vos places et payer directement en ligne ainsi que dans l'un des 5 points de vente communautaire : l'Astrolabe à Melun, la Mairie du Mée-sur-Seine, l'Espace Nino Ferrer à Dammarie-lès-Lys, Les 26 couleurs à Saint-Fargeau-Ponthierry et la mairie de Vaux-le-Pénil.

Plus d'infos et horaires d'ouverture sur www.culturetvous.fr

Ramène ta bobine au Ciné Plein Air

Jusqu'au 2 septembre, le Ciné Plein Air bat son plein dans les 13 communes de Limoges-Fourches, Boissise-la-Bertrand, Pringy, Saint-Fargeau-Ponthierry, Dammarie-lès-Lys, La Rochette, Maincy, Melun, Boissise-le-Roi, Livry-sur-Seine, Vaux-le-Pénil, Voisenon et Seine-Port.

Au programme cette année, 13 séances gratuites de cinéma en plein air sur le thème des héros et héroïnes, qu'ils soient des héros fantastiques ou... du quotidien ! À voir ou à revoir : Intouchables, Les Minions ou Top Gun : Maverick...

Profitez-en tout l'été.

Toute la programmation à retrouver sur culturetvous.fr



CULTURE - ENSEIGNEMENT SUPÉRIEUR

L'Université-Inter-Âges vous attend



L'Université Inter-Âges (UIA) est à la croisée du savoir et du lien social. Elle permet d'acquérir des connaissances ou de les compléter, tout en combinant une activité intellectuelle et sociale ! La programmation de l'Université Inter-Ages s'articule autour de quatre pôles : des cours, répartis sur plus de 100 disciplines et regroupés autour de 11 thèmes, des conférences, couvrant 12 disciplines et abordant des sujets d'actualité, des sorties et des coups de cœur, véritables moments de partage et d'échanges. De 4 à 94 ans, il y en a pour tous les goûts à l'UIA : des sciences aux arts, en passant par l'informatique, le sport, la cuisine ou l'histoire. Ouvertes depuis le 20 juin, par courrier ou sur place, les inscriptions aux activités de l'UIA pour l'année 2023-2024 seront également proposées lors de la traditionnelle journée « portes ouvertes » le samedi 9 septembre.

**Université Inter-Âges 23, rue du Château
77000 Melun
Tél. : 01 64 52 01 21
Courriel : uia@camvs.com**



L'Orchestre Melun Val de Seine recrute des musiciens

Si vous êtes un instrumentiste amateur confirmé ou élève d'une école de musique (niveau fin de 2^e cycle – 3^e cycle de conservatoire), rejoignez l'Orchestre Melun Val de Seine. Le rythme de travail est d'une répétition de 3h, chaque dimanche matin, au Mée-sur-Seine et de trois grands concerts dans l'année, au minimum. La saison prochaine, le concerto d'Aranjuez pour guitare et orchestre, œuvre phare de Joaquim Rodrigo, sera notamment au programme.

Formulaire d'inscription en ligne sur melunvaldeseine.fr

MOBILITÉS

Liaisons douces :
les chantiers
avancent

Actuellement, une douzaine de projets de liaisons douces sont en cours d'aménagement par la Communauté d'agglomération Melun Val de Seine. Parmi les avancées les plus significatives, il faut noter la pose de cinq passerelles depuis le début de l'année (elles ont été posées en janvier, février, avril et mai) sur la liaison Melun Vaux-le-Vicomte, longue de 9,5 kilomètres, ainsi que la poursuite de l'aménagement du chemin de halage à Saint-Fargeau-Ponthierry, long de 6 kilomètres.

www.melunvaldeseine.fr/en-actions/le-developpement-des-modes-actifs

Modification
de la collecte
des déchets

Depuis le 1^{er} janvier et l'arrivée du tri de tous les emballages, davantage de déchets vont dans le bac jaune diminuant d'autant la quantité d'ordures ménagères. Ainsi, à partir du 17 juillet, les ordures ménagères des pavillonnaires et petits collectifs (10 logements maximum) seront collectés une fois par semaine. Celles des collectifs de plus de 10 logements, des entreprises et administrations restent collectées deux fois par semaine (sauf cas particuliers). Notez par ailleurs que si votre bac jaune n'est plus adapté, vous pouvez demander le changement pour un bac plus grand*.

Pour les 131 920 habitants de son territoire, la Communauté d'Agglomération Melun Val de Seine dépense plus de 20 millions d'euros à la collecte et au traitement des déchets. Financée par la Taxe d'Enlèvement des Ordures Ménagères, cette activité est sensible à l'inflation, notamment à la hausse des coûts de l'énergie. C'est donc pour limiter l'augmentation des coûts, qu'il a été décidé, sur proposition du SMITOM Lombric, d'adapter la fréquence de la collecte aux usages.

*www.lombric.com/nous-contacter/



INFOS TRAVAUX

Pôle gare : le chantier démarre

Les travaux du pôle-gare de Melun commencent à la rentrée avec le chantier du Prélude, un immeuble de bureaux, services et commerces au pied duquel sera déplacée la gare routière. Ces travaux vont entraîner la fermeture des deux parkings à compter du 15 août. Des solutions alternatives seront proposées : la marche, le vélo, le bus seront recommandés. De son côté, la SNCF met en place le chantier de démolition de l'ancien bâtiment voyageur. Par conséquent la zone taxi sera déplacée ; matérialisée par

de la signalétique. Les bus et cheminements piétons ne sont pas modifiés.

Le projet du pôle gare de Melun vise à reconfigurer la gare et ses alentours pour la rendre accessible à tous et la moderniser. Un chantier par phases successives, jusqu'en 2030, d'un montant total de près de 160 millions d'euros, dont 50 millions portés par la Communauté d'Agglomération Melun Val de Seine.

Plus d'infos sur melunvaldeseine.fr

Les tarifs
de l'eau et de
l'assainissement
évoluent

Les effets du changement climatique sur le cycle de l'eau, avec des sécheresses à répétition, imposent une gestion sobre et efficace de cette ressource vitale.

La communauté d'agglomération Melun Val de Seine agit en 2023 pour les actions liées au cycle de l'eau, avec un budget de 20 millions d'euros. Pour réduire les fuites d'eau potable, qui représentent entre 1,2% et 33,8% (en 2021) selon les portions, l'Agglo accélère la rénovation des réseaux et des châteaux d'eau. Elle préserve aussi la qualité de l'eau, en renforçant l'efficacité des systèmes d'assainissement.

Pour financer ces projets essentiels au développement durable du territoire, les tarifs de l'eau et de l'assainissement doivent nécessairement évoluer. L'augmentation sur une facture type (foyer de quatre personnes consommant 120 m³ par an) sera de 17 € en moyenne. En effet, des différences de tarif subsistent selon les communes puisque ce sont elles qui géraient l'eau jusqu'au 31 décembre 2019. Mais, progressivement, ces tarifs convergeront vers un prix unique intercommunal pour des services équivalents, comme la loi le prévoit.



Toute l'actu sur
www.melunvaldeseine.fr

Melun Val de Seine au fil de l'eau



La Seine est une véritable épine dorsale du territoire puisqu'elle traverse 10 communes de l'agglomération.

Aujourd'hui, le fleuve offre la possibilité de découvrir Melun Val de Seine autrement, en y navigant ou en y pratiquant des activités nautiques, mais aussi en flânant le long de ses berges, à parcourir à pied ou à vélo. En bord de Seine, on peut aussi se restaurer, danser ou participer à des festivités...

Au même titre que ses nombreux atouts en matière touristique (patrimoine naturel, historique, etc), l'axe Seine constitue une opportunité pour dynamiser la vie locale et proposer des nouvelles activités de loisirs, sportives et culturelles. L'Agglomération l'a bien compris et souhaite ainsi favoriser l'implantation de restaurants et bars, de plages vertes, de terrasses, de pontons et points de vue...

Deux projets d'aménagements phares sont d'ores et déjà identifiés, notamment sur la rive droite, au niveau des friches de Boissise-la-Bertrand, et, sur la rive gauche, à la hauteur de la prairie Malécot à Boissise-Le-Roi.

En attendant, la présence de la Seine et de ses berges constitue un atout pour le territoire qui ne manque déjà pas d'attrait !

En Seine !

2 ports permettent d'accoster à Melun Val de Seine :

- Le Port fluvial et de plaisance de la Reine Blanche : Quai de la Reine Blanche à Melun ;
- Le port de plaisance de l'Île de loisirs Seine-École : avenue du Docteur Max Pierrou à Saint-Fargeau-Ponthierry.

Aux beaux jours, on peut aussi profiter de la Seine avec des pédalos, des bateaux électriques sans permis* ou des croisières**. Une nouvelle façon de voir le territoire à travers ses rives, paysages bucoliques parfois ponctués de villas du XIX^e siècle, appelées les « Affolantes »***. Autour du fleuve, des activités nautiques sont aussi proposées : au cercle nautique de Melun (aviron), du côté de la place Praslin à Melun (bateaux électriques permettant de naviguer de Boissise-la-Bertrand à Bois-le-Roi), au début du chemin de halage de La Rochette (ski nautique, wakeboard), au cercle de la voile de Seine-Port (voile), à Saint-Fargeau-Ponthierry (wakeboard), à Cap nature au Mée-sur-Seine (canoë), au cercle de voile de Dammarie-lès-Lys (voile), sans oublier la pêche (toutes les berges sont accessibles aux pêcheurs munis d'une carte de pêche).



Les Affolantes

Avec l'arrivée du chemin de fer dans la vallée de la Seine, une nouvelle population s'est établie à la recherche des plaisirs des bords de l'eau. C'est ainsi qu'entre 1850 et 1920, des maisons de villégiature à l'architecture parfois exubérante se sont développées le long de la Seine. Ces villas, que l'on appelle encore aujourd'hui les Affolantes, peuvent prendre la forme de petits châteaux néo-Louis XIII, de manoirs anglo-normands, de chalets de style exotique ou industriel... Toutes valent le coup d'œil !

*Chez Hissé, Quai de la Reine Blanche à Melun.

**L'Office de Tourisme Melun Val de Seine propose, à bord du « Seahorse », des trajets commentés (départ à 14h et 16h, du lundi au samedi, durée 1h30, tarif 30€), des formules Afterwork (croisière apéro, départ à 18h, du lundi au samedi, durée 2h30, tarif 45€) et des croisières repas (chaque dimanche, de 10h à 16h, tarif 85€).

👉 Côté jardins à vélo

👉 6 balades permettent de flâner le long de la Seine :

- Dammarie-lès-Lys par le Bois de La Rochette
(10,5 km, 50 min*) ;
- De Melun au château de Vaux-le-Vicomte
(7,5 km, 35 min*) ;
- De Melun à Chartrettes
(16,5 km, 1h15) ;
- De Boissise-la-Bertrand à Seine-Port par la forêt de Bréviande
(17 km, 1h15*) ;
- De Melun à Boissise-la-Bertrand
(17,5 km, 1h20*) ;
- De Saint-Fargeau-Ponthierry à Seine-Port
(23 km, 1h40*)

*Sur la base d'une vitesse moyenne de déplacement de 15 km/h.



Carte téléchargeable sur melunvaldeseine.fr/information-transversale/publications/

Trois Espaces Naturels Sensibles (gérés par le Département de Seine-et-Marne) composent également le territoire : La prairie Malécot, en bordure de Seine (rue des Vives Eaux à Boissise-le-Roi), Le bois de La Rochette, à la pointe nord du massif de Fontainebleau (rue des Charbonniers à La Rochette) et Le parc de Livry, avec son patrimoine historique (route de Chartrettes à Livry-sur-Seine).

👉 Melun Val de Seine, c'est :



30 % d'espaces naturels



44 km de berges de Seine



85 km de liaisons douces (pédestres et cyclistes)



Plus de 100 événements culturels annuels



Plus de 200 associations sportives...

Événements autour de la Seine :

- **CINÉMA PLEIN AIR**, jusqu'au 2 septembre
- **SPORT PASSION**, en juillet et août, pour les 6 -17 ans
- **MARCHÉ DES POTIERS**, place Praslin à Melun, en septembre
- **BROCANTE**, 1^{er} dimanche du mois, Quai de la Courtille

C'est aussi :

Les soirées aux chandelles à Vaux-le-Vicomte, tous les vendredis et samedis, du 1^{er} juillet au 31 août

Anti-gravity, un simulateur de chute libre à l'aérodrome Paris-Villaroche

La Brasserie des Grottes, à Boissise-la-Bertrand

La Guinguette Geek, place Praslin à Melun

La Péniche bar/pub le BPM, place Praslin à Melun...



Plus de sorties et d'idées de découverte sur www.melunvaldeseine-tourisme.com

Destination Melun Val de Seine



© Jérôme Aurio

Melun Val de Seine n'est pas tout à fait encore une destination touristique fortement identifiée en tant que telle. Pourtant, ce périmètre recèle des potentiels réels : le château de Vaux-le-Vicomte, à Maincy, le musée national de la Gendarmerie, à Melun, l'événement aérien « Air legend » sur l'aérodrome de Melun-Villaroche le Val d'Ancœur, un territoire classé qui fait l'objet d'un Plan de Paysage... et bien d'autres qui seront valorisés dans le cadre du projet de territoire Ambition 2030.

Sa situation géographique en fait un territoire de rencontre entre la ville et la nature, au carrefour entre la Forêt de Fontainebleau au sud, Disneyland Resort au nord, Paris à l'ouest et Provins à l'est.

D'ores et déjà, Melun Val de Seine apparaît comme une destination touristique de proximité. Elle répond à une clientèle recherchant des zones de séjours à la fois très accessibles, offrant des services urbains et proposant des espaces naturels et ruraux

de qualité. En termes d'hébergement, sur l'ensemble du territoire, l'on trouve des hôtels, des meublés, des gîtes et chambres d'hôtes, un camping, des péniches 5 étoiles*...

Dans le cadre du Schéma Directeur du Tourisme 2022-2026, la Communauté a tout récemment adopté les principes d'un appel à manifestation d'intérêt pour structurer la filière « hébergements individuels » du territoire, notamment dans les villages. Melun Val de Seine poursuit aussi l'aménagement de liaisons piétonnes et cyclables en bord de Seine (quai Voltaire à Dammarie-lès-Lys, chemin de Halage à Saint-Fargeau-Ponthierry...) ; pour des balades très demandées par les visiteurs.

À terme, Melun Val de Seine ambitionne de devenir une destination qualitative, attractive, offrant des séjours d'excellence pour de courts séjours. Elle cible les Franciliens attirés par une « mise au vert » et un patrimoine de qualité, mais aussi les touristes français et étrangers qui souhaitent découvrir la région parisienne.

Le mot de l'élu : Thierry Segura, vice-président en charge de la mise en œuvre du projet de territoire



© CAMYS

« Rendre la Seine aux habitants »

Au quotidien, la Seine peut être perçue comme un obstacle à franchir, aussi bien qu'un espace de respiration. Le projet Axe Seine vise à révéler et à reconnecter le fleuve aux villes et aux hommes, en préservant son patrimoine naturel. L'objectif est de développer des activités et des festivités, des parcours de découverte environnementale, des cheminements doux...

L'Axe Seine est un projet emblématique du projet de territoire Ambition 2030, pour le cadre de vie, l'attractivité touristique et le développement durable de Melun Val de Seine.

Quatre grands axes seront développés pour atteindre cet objectif :

- Le développement de l'offre d'hébergements sur l'Agglomération ;
- La valorisation des patrimoines naturels et historiques du territoire ;
- La structuration de l'axe Seine ;
- Le renforcement de l'attractivité de la destination.

*Proposées par l'Escale Royale, deux péniches, « la Gabrielle » et « l'Estrées », amarrées à Saint-Fargeau-Ponthierry, permettent de passer une nuit insolite à bord d'une véritable « suite flottante ».



© CAMYS

Gaëtan Le Manchec,

directeur d'activités de l'association Aurore



BIO-EXPRESS
EN TROIS DATES

2013

Directeur de l'E2C de Melun

2018

Découverte du
« training neuro sensoriel »

2020

Directeur d'activités
de l'association Aurore

Reconnue d'utilité publique dès 1875, l'association AURORE héberge, soigne et accompagne chaque année des dizaines de milliers de personnes en situation de précarité ou d'exclusion vers une insertion sociale et/ou professionnelle.

Localement, soutenue par l'Agglomération Melun Val de Seine entre autres, elle agit pour l'insertion professionnelle et la formation.

Ancien directeur de l'École de la deuxième chance à Melun, vous avez rejoint l'association Aurore, quelles y sont vos fonctions ?

Gaëtan Le Manchec : Depuis trois ans, je suis directeur d'activités pour le secteur Nord Est de l'association Aurore, créée il y a 152 ans ! Ses trois métiers sont d'héberger, de soigner, d'insérer. Elle compte 2 400 salariés, comprend 250 services et s'occupe de cinq territoires. J'ai été recruté par l'association pour m'occuper des jeunes en difficulté, ce qu'on appelle aujourd'hui le CEJJR, le « contrat d'engagement jeune, jeune en rupture ». Mais j'œuvre dans le secteur de l'insertion professionnelle et de la formation depuis 27 ans. Et en 27 ans, j'ai pu observer l'évolution du public avec des personnes de plus en plus éloignées de l'emploi. C'est notamment pourquoi, depuis 2017, l'association s'est ouverte à différentes formes d'accompagnement, corporels, émotionnels... Cela, dans le souci d'un mieux-être et pour permettre à chacun de se faire accompagner vers la confiance en soi et l'estime

de soi. Cela peut concerner tout le monde, de 7 à 77 ans. Parmi mes activités, il y a l'accompagnement à haut niveau, un accompagnement sur mesure et adapté en direction des publics que le Programme de la Réussite Educative (PRE), porté par l'Agglomération, nous envoie.

C'est cet accompagnement que l'agglomération soutient, quel est-il ?

Gaëtan Le Manchec : En accompagnement, le service propose de la sophrologie, de la préparation mentale et le « training neuro sensoriel ». C'est cette dernière activité qui est soutenue par l'entreprise Suez, la fondation Crédit Agricole, Aésio et l'Agglomération Melun Val de Seine. Cet accompagnement à haut niveau vise à accompagner le public du PRE dans les troubles de l'apprentissage divers et variés (angoisses, phobies, stress et hyper-émotivité, troubles du sommeil, dyslexie, perte de confiance...) et plus largement le public en décrochage scolaire ou ayant des difficultés d'apprentissage.

En quoi cela consiste-t-il ?

Gaëtan Le Manchec : Le « training neuro sensoriel » a pour objectif, grâce à un neuro-pédagogue et une méthode employée depuis plus de 70 ans, de corriger le dérèglement des centres nerveux régulateurs de la base du cerveau. Grâce à des appareils d'optique spécialisés, une évaluation est réalisée en présence des parents et ou du travailleur social, sur l'équilibre nerveux. Après cette évaluation d'une heure environ, la rééducation est lancée avec deux séances de trente minutes chaque semaine. Comme on prépare le corps à un marathon, il faut préparer le système nerveux. Cela a des bénéfices dans la vie professionnelle mais aussi personnelle. Cette méthode aide à lever les freins, mène le public fragile à être autonome ce qui permet ensuite d'entrer en formation et d'y rester. Cette méthode apporte de la stabilité et les bénéficiaires sont armés pour chercher les ressources en eux-mêmes et devenir ainsi acteurs de leur vie plutôt que spectateur.

Qui peut en bénéficier ?

Gaëtan Le Manchec : Dans un cadre privé, 80% de la population, des sportifs ou des musiciens de haut niveau y ont accès. Notre démarche est de proposer cette méthode à un public qui n'y aurait pas accès autrement. Le Programme de Réussite Educative identifie les familles et les jeunes qui seront concernés. Ici, il s'agit d'une expérimentation sur trois ans. L'objectif est de poursuivre cette expérimentation jusqu'en 2024 avec une soixantaine de jeunes qui seront suivis. Le « training neuro sensoriel » n'est pas LA solution, c'est une solution, la pièce d'un puzzle qui peut aider à croire en soi, à s'accepter tel que l'on est, à s'aimer, de façon à pouvoir, par exemple, se présenter à un entretien. Ce travail en amont sur soi est primordial si l'on ne veut pas retomber dans des schémas qui conduisent vers l'échec. Prochainement, nous allons même présenter cette méthode à des chefs d'entreprises, à la fois pour leur éviter le burn-out et pour les sensibiliser aux risques psycho-sociaux.

Suivez le guide



Dans le ciel de Melun Val de Seine



©The Saint Doll Sisters

Les samedi 9 et dimanche 10 septembre 2023, embarquez pour l'un des plus grands meetings aériens d'Europe. Le spectacle aérien Air Legend est un événement désormais incontournable qui se déroule chaque deuxième week-end de septembre, sur l'aérodrome de Melun-Villaroche.

Ce spectacle exceptionnel permet de voir voler des avions qui sont rarement ou jamais vus en France.

Pour l'édition 2023, patrouilles et avions remarquables de la Deuxième Guerre Mondiale seront mis à l'honneur. Dans le ciel, les spectateurs pourront admirer des avions légendaires, icônes de la Deuxième Guerre mondiale, ou jets anciens et modernes. Au sol, de nombreuses animations permettront aux visiteurs d'approfondir leurs connaissances, et de se divertir dans l'ambiance des années 1940. Visitez le parc avions et rencontrez les équipages !

Essayez-vous au pilotage avec des simulateurs d'avions anciens et modernes. Découvrez des expositions à thème en collaboration avec des associations locales ou venant de l'étranger. Des villages exposants, avec des boutiques thématiques, vous permettront de trouver des produits variés, sur le thème de l'aviation.



Découvrez-en + sur
www.melunvaldeseine-tourisme.com

L'Agglo autrement qu'en voiture



©CMMS

Dans le cadre de la semaine européenne de la mobilité, l'Agglomération Melun Val de Seine fêtera les mobilités le dimanche 17 septembre, de 10h à 18h, place Praslin à Melun. L'occasion, par exemple, de redécouvrir l'Île Saint-Etienne à pied ou de se rendre depuis Melun au château de Vaux-le-Vicomte à vélo.

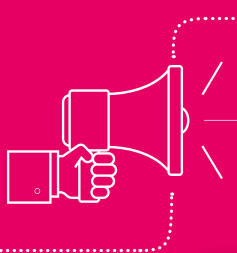
Découvrez le territoire grâce à l'Office de Tourisme Melun val de Seine

L'été arrive à grand pas et amène avec lui son nouveau lot d'animations découvertes ! Au programme des visites guidées insolites, une montée au clocher de l'église Saint-Aspais, des randonnées... Retrouvez tout le programme estival auprès des conseillers en séjour à l'accueil de l'office de tourisme, 26 place St-Jean à Melun.

+ d'infos et tarifs sur melunvaldeseine-tourisme.com



©OTMV



Retrouvez sur cette page l'actualité de l'Agglomération Melun Val de Seine et de ses habitants.

Vous aussi, partagez vos meilleurs moments sur @agglomelunvaldeSeine



Programme CEE InTerLUD

Ce Jeudi 25 mai, la **Communauté d'Agglomération Melun Val de Seine** lançait sa concertation avec les acteurs économiques de son territoire !

En présence de **Michel ROBERT**, Vice-Président à la **Communauté d'Agglomération Melun Val de Seine**, les acteurs économiques ont validé le diagnostic du territoire réalisé par le groupement Samarcande by **Indigo**, **ELV MOBILITES** et **Logicités**...



Mai

24 3 10



Mairie De Pringy



[SÉCURITÉ - PRÉVENTION]
 Votre sécurité, notre priorité.
 En cette veille de long week-end prolongé, le Maire de **#Pringy77**, **Éric Chomaudon**, et l'Adjoint **Gérard Receveur**, effectuent une tournée de terrain en présence de la Police municipale intercommunale. Dorénavant, ces effectifs expérimentés, mis en place par l'Agglomération **Melun Val de Seine** et son Président **Louis Vogel**, patrouillent dans notre bassin de vie au-delà des horaires de la Police municipale de Pringy **#PMPringy**.
 En cas d'urgence, composez le 17 pour joindre la **Police Nationale** qui travaille en synergie avec la Police municipale.

Mai

22 6



Le Parisien | 77 ✓



Harcèlement de rue : les 20 communes de Melun Val de Seine adoptent le dispositif « Où est Angela ? »
<https://l.leparisien.fr/ZKv0>



Mai

3 1



experenceradiofr



@caballerobxl & @jeanjass au @les_amplifies

Crédit photo : @vbohrer. photographe

@agglomelunvaldeSeine @spectaclesamelun @ville_de_melun

Mai

9

Suivez-nous

f AGGLOMELUNVALDESEINE

@AGGLOMELUNVALDESEINE

@AggloMVS

@COMMUNAUTÉ D'AGGLOMÉRATION MELUN VAL DE SEINE



Expression libre

Groupe « Pour une Communauté d'Avenir »

Les élus du territoire Melun Val de Seine au travail

Fin juin, les élus communautaires ainsi que les élus de toutes les communes de notre agglomération étaient réunis en séminaire afin de faire le premier bilan du projet de territoire « *Ambition 2030* ».

Un an après le début de cet exercice inédit de mise en commun des énergies, l'état des lieux est positif : déjà 37 actions sur 59 sont engagées pour la transformation de notre

territoire.

Dans chacun des six axes retenus - attractivité touristique, développement économique, réussite éducative, enseignement supérieur, sécurité publique et transition écologique - des mesures fortes se mettent en place : liaisons douces, pôle d'échanges multimodal, aménagements des bords de Seine, déploiement de la police intercommunale, bourses à l'installation de médecins, aides financières à la rénovation énergétiques, préservation des ressources en eau,

développement de la géothermie...

Autant de sujets du quotidien pour lesquels vos élus, communaux et communautaires, sont au travail.

Louis Vogel et les 42 membres du groupe

Groupe « Pour une communauté écologiste et sociale »

Le rapport 2022 concernant l'accessibilité de l'Agglomération Melun Val de Seine a été présenté lors du conseil communautaire du 22 mai 2023. Il porte sur quatre points : la voirie, les espaces recevant du public (ERP), les transports et les logements sociaux. Les communes de l'Agglomération auraient dû suivre les règles de la loi de 2005 sur l'égalité des droits et des chances des personnes handicapées.

Sur les 20 communes, 14 auraient dû réaliser leur Plan de mise en Accessibilité de la Voirie et des aménagements des Espaces publics (PAVE) en 2009. Seules 10 d'entre elles sont en conformité avec cette obligation réglementaire. Concernant l'Agenda d'Accessibilité Programmée (Ad'AP) obligatoire et qui aurait dû être rendu le 26 septembre 2015, 3 communes déclarent

ne pas avoir fait le nécessaire. Quant à la formation obligatoire des agents municipaux, seule une commune l'a réalisée. Au sein des logements sociaux sur l'agglomération 16% du parc social est accessible (85% du parc social sur le territoire a été construit avant 2005). L'agglomération dispose seulement d'un parc de 544 logements adaptés (soit 3,09%).

Un retard considérable a été pris depuis des années. De ce fait, plutôt que d'œuvrer à l'amélioration des conditions de vie des personnes en situation de handicap en facilitant leur inclusion sociale, cet absence d'engagement réel en leur faveur de la part de notre communauté d'agglomération encourage leur exclusion. Nous déplorons ce manque d'investissement et de volonté d'inclure les personnes en situation de

handicap que l'on observe malgré la loi obligatoire depuis 18 ans. Une situation qui pénalise aussi les personnes âgées souvent confrontées à la question de l'inadaptabilité du logement face à la perte d'autonomie. Le manque d'investissement dans des politiques inclusives est le résultat de choix politiques. Nous appelons à la mise en place d'une véritable politique inclusive qui prenne en considération tous les pans de la vie. Ces questions sont cruciales. Il en va de notre sécurité, de notre santé et du respect de l'égalité des citoyen·nes.

Bénédicte Monville,
Présidente du groupe PUCES

Vincent Benoist, Julien Guérin et Arnaud Saint-Martin.

Conseillers communautaires

Groupe « Melun Val de Seine Rassemblée »

GÉRER LES DÉCHETS, TRIER, RECYCLER : quelles stratégies ?

Les enjeux environnementaux sont de plus en plus au cœur de nos préoccupations. Elus ou simples citoyens, nous sommes tous appelés à réfléchir à une gestion plus responsable de nos ressources et de nos déchets. Notre groupe a toujours prôné une démarche proactive en matière de préservation de notre territoire.

C'est dans cette optique que le SMITOM-LOBRIC a mené une concertation sur le projet de réaménagement de l'Unité de Valorisation Énergétique (UVE) de Vaux-le-Pénil. Cette réflexion est animée par deux objectifs, celui de mieux accompagner le public dans la réduction des déchets et celui de doter le SMITOM d'outils adaptés pour répondre aux besoins à courts et moyens termes. Le projet

de Vaux-le-Pénil s'inscrit à priori dans cette double logique avec notamment la création d'une nouvelle déchetterie, d'une troisième ligne d'incinération et d'un nouveau centre de tri des emballages.

Face aux implications de ce réaménagement nous ne pouvons que regretter la faible participation du public à cette concertation avec seulement 150 participants au total. Néanmoins le consensus a été établi sur la nécessité de poursuivre les efforts en termes de prévention et de recyclage. Cette concertation a aussi été l'occasion pour de nombreux Pénivauxois de faire part de leur inquiétude sur le projet de la 3ème ligne d'incinération de l'UVE. En effet, alors que les 2 lignes déjà existantes ont une capacité de traitement suffisante, la question de la nécessité de la création d'une troisième

est légitime. De plus, nous ne pouvons pas nier l'impact écologique que cela va représenter et le coût. Quel sera l'impact financier de ces investissements sur la fiscalité des habitants et des entreprises ?

Dans l'attente du bilan de cette concertation par le SMITOM, notre Groupe "CAMVS Rassemblée" restera attentif à ce projet afin de préserver la qualité de vie des habitants et être source de propositions dans une démarche écoresponsable.

Gilles Battail, Patricia Charretier, Sylvain Jonnet, Nadine Langlois, Dominique Marc, Natacha Moussard, Sylvie Pages, Paulo Paixao, Ségolène Durand, Nathalie Beauvies-Sereni, Bernard de Saint-Michel

Groupe « Rassemblés pour l'agglomération Melun Val de Seine »

À quand une véritable communication sur les travaux du TZEN ?

Alors que les travaux sont sur le point d'être achevés sur les communes de Lieusaint et de Savigny le Temple, Melun démarre à peine. Pourtant, ce projet est important et est attendu. Le TZEN facilitera les déplacements quotidiens des habitants. Il permettra aussi aux commerces melunais d'être mieux desservis et devrait favoriser le dynamisme du centre-ville.

Mais avant la mise en service du TZEN, nous ne comprenons pas pourquoi le président de la CAMVS, Monsieur Vogel et sa majorité, ne communiquent pas et ne répondent pas aux interrogations bien légitimes, engendrées par les travaux ? Les habitants et les commerçants ont besoin d'être informés. Ces travaux vont durer des mois et la circulation, déjà compliquée en centre-ville de Melun, sera encore plus difficile. Des places de parking seront supprimées et les commerçants devront

subir les aléas des déviations.

Ce projet, nous le soutenons. Mais un tel ouvrage ne peut se réaliser sans engendrer des perturbations qui auront des impacts sur le quotidien des habitants de l'agglomération.

C'est pourquoi, la majorité du conseil communautaire doit communiquer. Un boîitage ne suffit pas !

Il est nécessaire d'informer l'ensemble des concitoyens et de travailler avec eux durant les différentes phases de travaux.


Des réunions d'informations, des points d'informations et pourquoi pas du porte à porte doivent être organisés afin d'informer clairement, de répondre aux questions de l'ensemble des acteurs impactés par le chantier du TZEN.

Le contact avec la population et les commerçants est essentiel afin que chacun s'empare de ce nouveau moyen de déplacement qui va changer nos habitudes et notre paysage urbain.

Souhaitons que le Président de l'agglomération et son équipe communiquent réellement. Cela a été possible à Lieusaint et Savigny alors pourquoi pas à l'agglomération Melun Val de Seine ?

Nathalie Dauvergne Jovin, Céline Gillier, Robert Samyn

« Rassemblés pour l'agglomération Melun Val de Seine »

 **Groupe Rassemblés pour l'Agglomération Melun Val de Seine**

Non-inscrit

Après l'augmentation de la Taxe Foncière, voici l'augmentation du prix de l'eau !

Nos élus ont décidé d'augmenter le prix de l'eau de 4,6 € par m³ en 2021 pour passer à 6,35 € en 2032, et cela en prenant en compte un taux de renouvellement des réseaux de 1 %.

Jusqu'ici, la majorité Vogel-Mebarek-Vernin, laissant à vau-l'eau la gestion

des raccordements pour d'innombrables permis de construire (8 000 habitants supplémentaires attendus à Melun d'ici 2028), se contentaient d'un taux de renouvellement des canalisations de seulement 0,5 % par an.

Ils ont donc décidé de se réveiller, sans même produire préalablement le schéma directeur complet de ces projets, nous sommes donc

en droit de craindre, compte tenu du niveau du rattrapage d'investissements attendu (+ de 180 millions d'euros), à ce que cette hausse ne soit que la première d'une longue série de hausses du prix de l'eau pour les habitants de notre agglomération.

Michaël Guion, Conseiller municipal et communautaire
mguion@ville-melun.fr



AIR LEGEND

PARIS - VILLAROCHE

9-10 SEPT. 2023

MEETING AÉRIEN

BILLETS EN PRÉ-VENTES SUR
WWW.AIRLEGEND.FR



AÉRODROME DE MELUN-VILLAROCHE

